

Evolución del suicidio en España en población infantojuvenil (2000-2021)

**Iván Pérez Diez, Paula Arias Rodríguez, Yolanda Sánchez Carro,
Alejandro de la Torre Luque**

Universidad Complutense de Madrid.

Centro de Investigación Biomédica en Red de Salud Mental (CIBERSAM ISCIII)

CONTACTO: ivanpe02@ucm.es

El suicidio es una de las principales causas no naturales de muerte en el mundo según la Organización Mundial de la Salud. La realidad española va en la misma línea de lo que pasa a nivel mundial, como se puede observar en informes recientes del Instituto Nacional de Estadística (INE), donde se registraron 4003 muertes por suicidio en 2021. Recientemente también se han publicado los datos de mortalidad para el año 2022, observándose un aumento en el número de muertes por suicidio, hasta 4097 personas. Desafortunadamente, estos datos (o microdatos) de 2022 no estarán disponibles para su análisis hasta dentro de unos meses.

El grupo de adolescentes y jóvenes el panorama merece mención propia. El suicidio es la primera causa de muerte en jóvenes y adolescentes entre 12 y 29 años. Solo en 2021, se registraron 336 muertes por suicidio en este grupo de edad en España, siendo estas cifras alarmantes. Además de dos muertes de menores de 12 años, elevando la cifra a 338 suicidios en menores de 30 años en nuestro país.

Como se observa en la Figura 1, más de la mitad de los fallecidos, tenían entre 24 y 29 años (adultos jóvenes), siendo el grupo más afectado con 173 casos. Seguido de este grupo tenemos a las personas entre 18 y 23 años (jóvenes) con 118 casos y finalmente aquellos que tenían entre 12 y 17 años (adolescentes) con 45 casos. En cuanto a los menores de 12 años se registraron dos casos en este año, llegando a los 338 suicidios en menores de 30 años en 2021. Las muertes por suicidio en jóvenes y adolescentes se distribuyen de la siguiente manera: 51.5% adultos jóvenes, 35.1% jóvenes y 13.4% adolescentes.

La situación vivida en el mundo a raíz de la pandemia por COVID-19 no ha hecho más que empeorar la situación, especialmente en lo que respecta a nivel nacional. En España, se ha registrado una tendencia creciente desde 2018 en la tasa de mortalidad por suicidio, tendencia que se ha acentuado a raíz de la pandemia. La cifra de fallecimientos por suicidio en 2018 (cuando empezó a observarse el incremento en los casos) fue de 3539; en 2019, ascendió a 3671; y, en 2020, a 3941. Los datos recogidos tras el inicio de la pandemia por COVID-19 (2020 y 2021) reflejan un incremento del 5,5% con respecto al 2018.

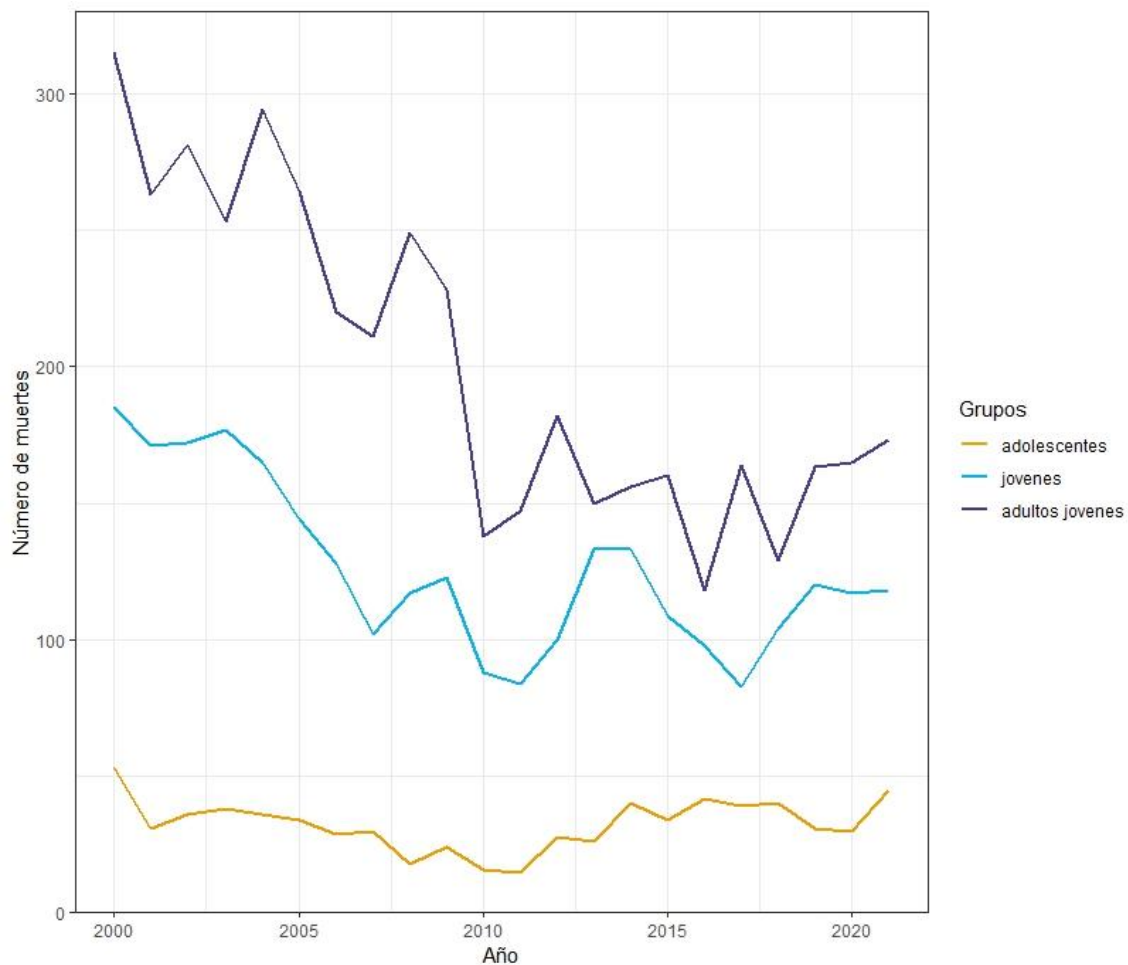


Figura 1. Mortalidad por suicidio en jóvenes y adolescentes en España (2000-2021)

Adolescentes = 12-17 años, Jóvenes = 18-23 años, Adultos jóvenes = 24-29 años

De las investigaciones derivadas del consorcio SURVIVE (<https://surviveproyecto.com/>), así como de la vigilancia epidemiológica de la Plataforma Nacional para el Estudio y la Prevención del Suicidio (<https://www.plataformanacionalsuicidio.es/>) se registra, en general, una tasa de mortalidad por suicidio estandarizada por edad de 8.45 fallecimientos por cada 100000 habitantes en 2021, dicho de otra forma, cada día, 11 personas se quitaron la vida. La mitad de los casos registrados se dieron en la franja de edad comprendida entre los 40 y los 64 años, el 31% tenían 65 años o más, el 13.8% entre 25 y 39 y, un 5% entre 10 y 24.

Fotografía del suicidio en jóvenes en 2021

La tasa de mortalidad por suicidio estandarizada por edad en adultos jóvenes (24-29 años) en 2021 fue de 5.75 por cada 100000 habitantes (Figura 2). En relación con la distribución por sexo, de los casos registrados en este grupo de edad, un 81.5% fueron hombres. Si se tiene en cuenta la nacionalidad, un 78.6% de los suicidios fue llevado a cabo por personas nacidas en España.

En cuanto al lugar de residencia, el 41% vivían en capitales de provincia, seguido del 20.8% en pequeñas áreas urbanas (10000-50000 habitantes), el 19.1% en grandes áreas urbanas (más de 50000 habitantes, sin contar capitales de provincia) y, otro 19.1% que vivía en áreas rurales (menos de 10000 habitantes).

Por último, si se tienen en cuenta los registros por mes en los últimos años, los años caracterizados por la pandemia por COVID-19, se puede observar un incremento del número de fallecimientos en torno a los meses de verano, que, en 2021, se demora a los meses de octubre y noviembre, como se ve en la Figura 2.



Figura 2. Mortalidad por suicidio mes a mes entre 2019-2021 en adultos jóvenes

Si se observan los casos en jóvenes (18-23 años), la tasa de mortalidad estandarizada por edad fue de 4.11 por cada 100000 habitantes. En este grupo de edad, el 71.2% de los fallecidos eran hombres. Asimismo, de los fallecimientos registrados por suicidio, el 71.2% eran nacidos en España, y, el 39%, vivían en capitales de provincias, seguido de un 24.6% en pequeñas áreas urbanas, un 20.3% en grandes áreas urbanas y un 16.1% en zonas rurales. En este grupo de edad, al igual que ocurría en el de adultos jóvenes, se puede observar, sobre todo en los dos últimos años, un patrón estacionario en el que se da un incremento de los casos de suicidio en los meses de verano.

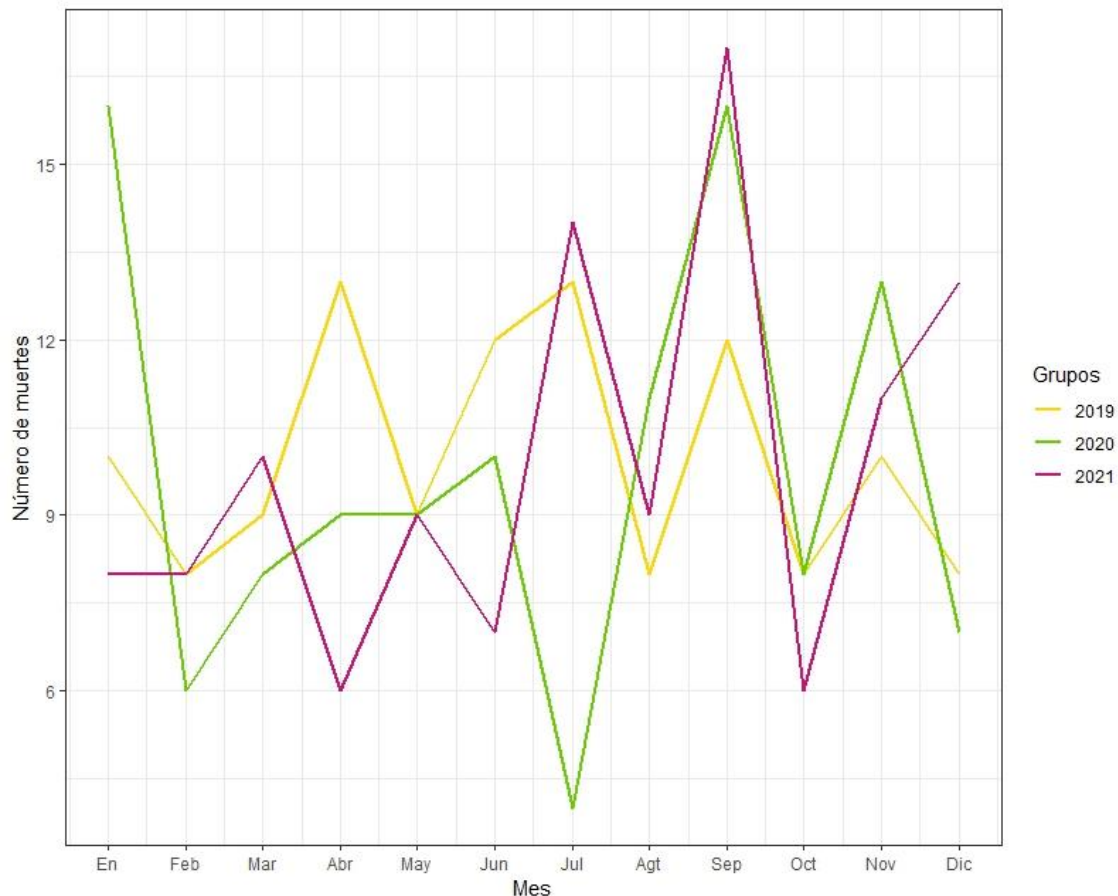


Figura 3. Mortalidad por suicidio mes a mes entre 2019-2021 en jóvenes

Por último, en adolescentes (12-17 años), la tasa de mortalidad estandarizada por edad fue de 1.49 por cada 100000 habitantes. Este es el grupo en el que se encuentra mayor similitud en la distribución por sexo, ya que el 55.4% de las muertes corresponden a hombres y el 44.6% a mujeres. De las muertes por suicidio, un 77.8% de los fallecidos habían nacido en España. El 48.9% vivía en capitales de provincia, el 24.4% en grandes áreas urbanas, el 15.6% en pequeñas áreas urbanas, y, el 11.1% en zonas rurales.

En el grupo de adolescentes, se observa también un patrón estacionario, recogándose un aumento de los fallecimientos por suicidio en torno a los meses de marzo, abril, mayo y octubre, como se puede ver en la Figura 4.

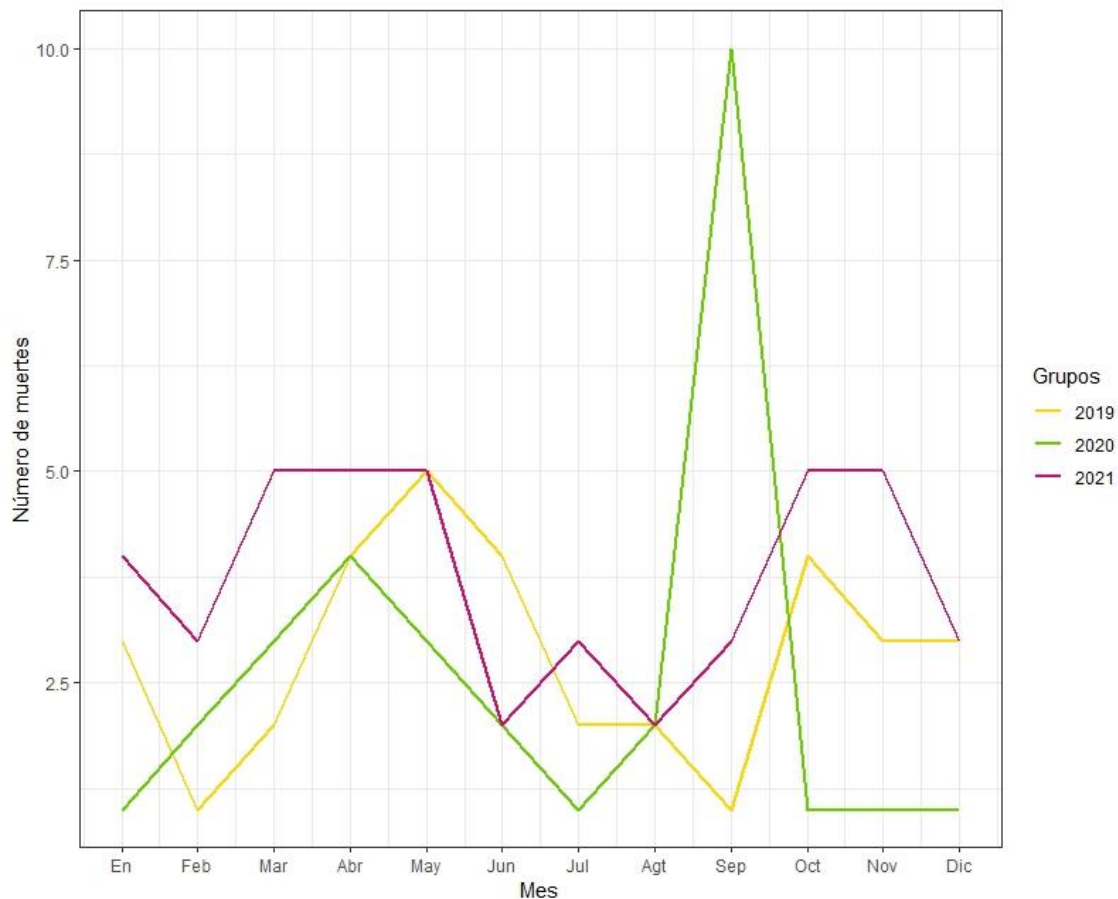


Figura 4. Mortalidad por suicidio mes a mes entre 2019-2021 en adolescentes.

Considerando todos los datos presentados, recogidos en el Anexo I, se puede concluir que, en general, se da un mayor número de casos de suicidio en hombres de entre 12 y 29 años. Estos casos, asimismo, suelen darse con más frecuencia en personas nacidas en España y, en residentes en capitales de provincias.

Para concluir, en relación con la distribución geográfica (Figura 5), se registran tasas superiores a 7 casos de suicidio por cada 100000 habitantes en cinco provincias (tasas crudas, no estandarizadas), que, de mayor a menor tasa de suicidio, serían: Ávila (11.67 por cada 100000 habitantes), Melilla (9.24 por cada 100000 habitantes), Palencia (8.24 por cada 100000 habitantes), Navarra (7.12 por cada 100000 habitantes) y, La Coruña (7.05 por cada 100000 habitantes).

Cabe destacar, además, la ausencia de registros de casos de suicidio en jóvenes y adolescentes en las provincias de Cuenca, Guadalajara, La Rioja, Salamanca, Soria, Zamora y, Ceuta. La información detallada sobre la tasa de suicidio en su distribución geográfica se encuentra recogida en el Anexo II.



Figura 5. Tasa de mortalidad (en valores crudos) por suicidio en jóvenes y adolescentes por provincias españolas en 2021. La media nacional de mortalidad por suicidio en jóvenes y adolescentes es 3.69 por cada 100000 habitantes

Diferencias por sexo

De manera general, existe un importante desequilibrio entre el número de muertes por suicidio en relación con el sexo, de forma que 3 de cada 4 fallecimientos son en hombres (Figura 6). Esta desproporcionalidad se refleja en todos los grupos de edad. No es algo que únicamente se observe en jóvenes, aunque, sí es algo que se encuentra ausente en el grupo de adolescentes, donde la proporción ha evolucionado desde principios de siglo de 3:1 a 1:1 (Figura 7).

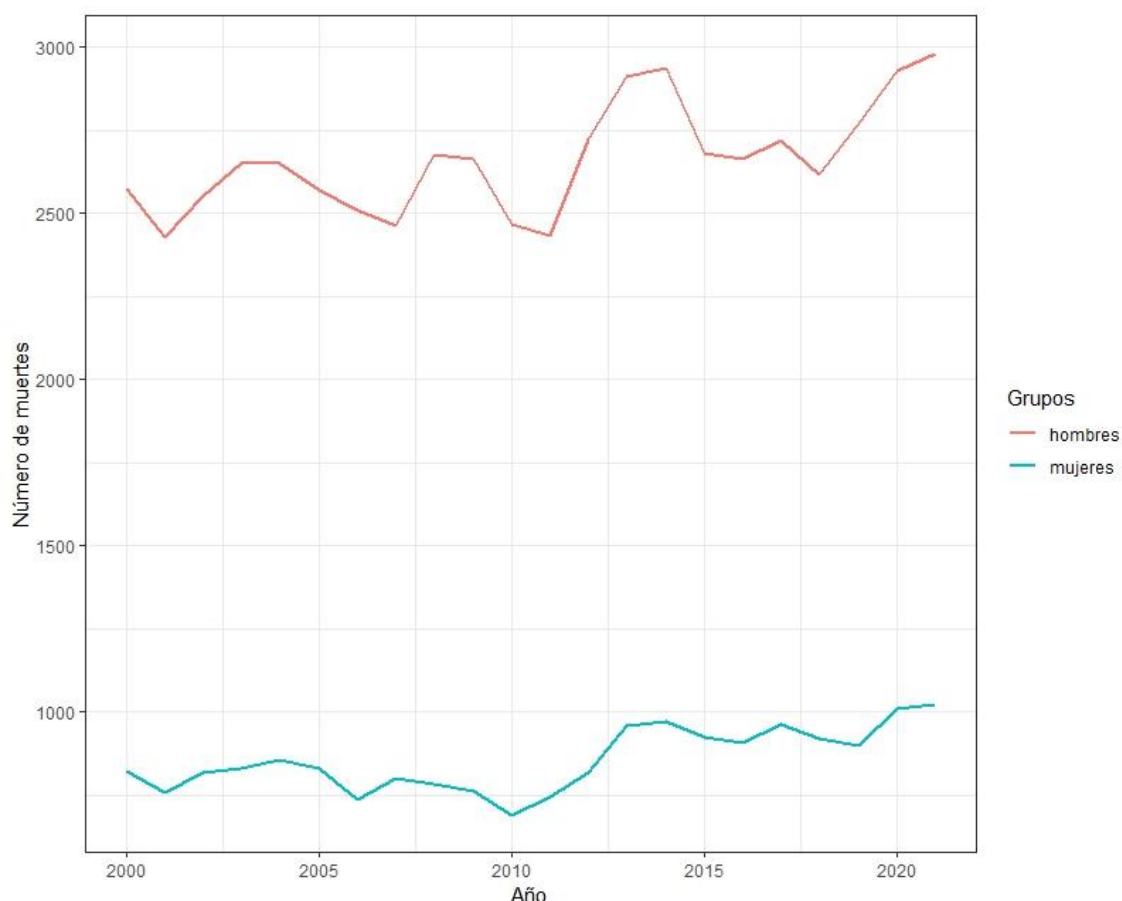


Figura 6. Mortalidad por suicidio en España en población general (2000-2021) dividida por sexo

Tendencias en jóvenes por grupos de edad durante la pandemia

Como se señalaba al principio del informe, la pandemia del COVID-19 ha supuesto, en muchos sentidos, un cambio importante a nivel de salud mental en España. El número de casos de suicidio en población general se vio incrementado, aunque en la población de jóvenes y adolescentes, este impacto no ha sido tan significativo ni se observan cambios en las comparaciones por sexo, nacionalidad y lugar de residencia.

En adolescentes se observa un aumento significativo del número de suicidios del 32,35% entre 2019-2021 (pasando de 34 a 45 fallecidos), aunque este aumento no se explica por la aparición de la pandemia.¹ La tendencia creciente que se ve de mortalidad por suicidio en España desde 2018, parece ser también la tendencia en adolescentes

¹ Basado en análisis inferenciales con regresión poissoniana de series temporales. Para más información sobre la estrategia analítica, remítase al autor de correspondencia de este informe.

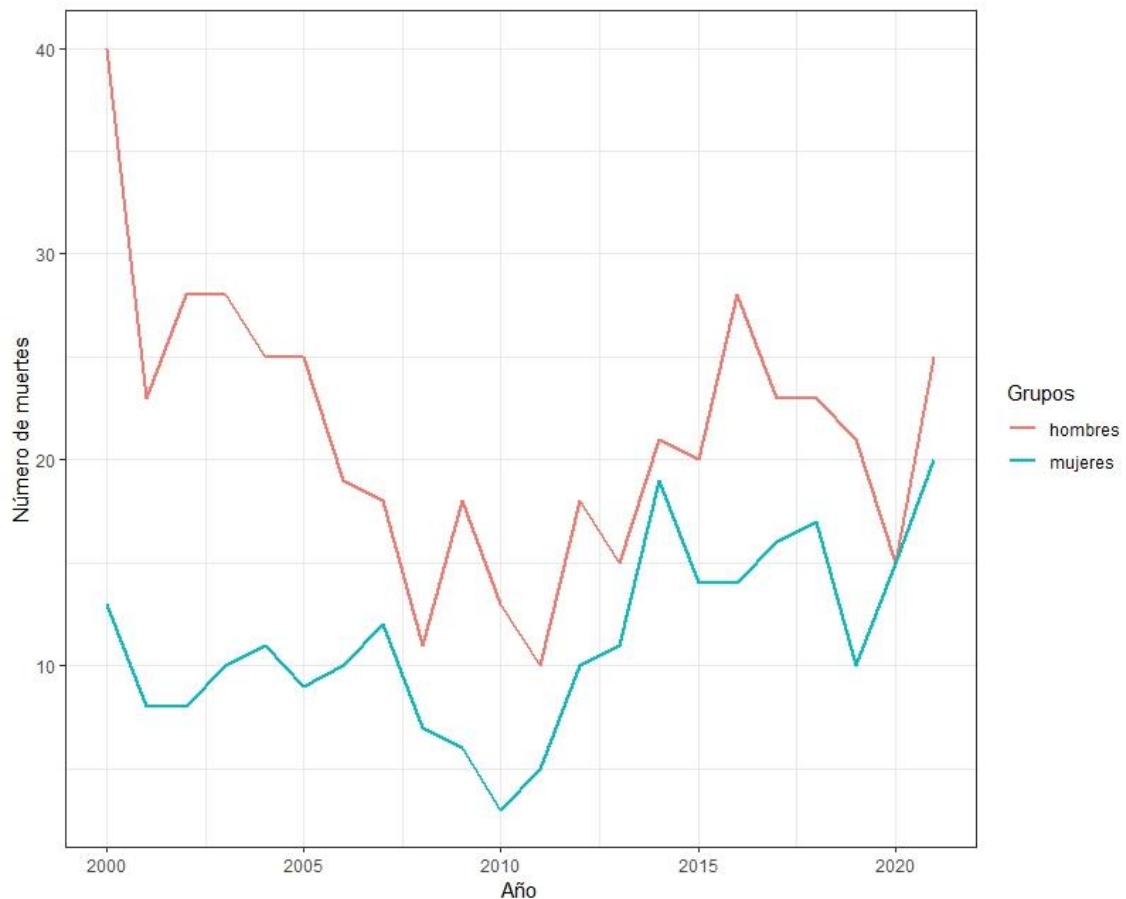


Figura 7. Mortalidad por suicidio en adolescentes en España (2000-2021) dividida por sexo

Conclusiones

Tomando en cuenta todos los datos y, observando su diferente distribución en las distintas variables para cada grupo de edad, se puede concluir que, en adolescentes de 12-18 años, se observan ciertas características distintivas.

En primer lugar, como se ha comentado en el punto anterior, es el único grupo de edad de toda la población, en el que la proporción por sexo de los casos de suicidio es igual, mientras que en todos los demás grupos se encuentra una tendencia significativa a un mayor número de suicidios de hombres.

Por otro lado, en cuanto al patrón estacionario, tanto los jóvenes como los jóvenes adultos reflejan un incremento de los fallecimientos por suicidio en los meses de verano y, posteriores. Sin embargo, en adolescentes, este incremento se acentúa en los meses anteriores y posteriores al verano, no durante el mismo.

Es importante, por último, detallar la importancia de tener en cuenta que, la ausencia de impacto tras la pandemia en las tasas de suicidio de jóvenes y adolescentes puede deberse a que todavía no haya pasado suficiente tiempo, y que surja un posible efecto

retardado más adelante, ya que en los datos recogidos se observa únicamente la tendencia desde 2020 a 2021, y no con posterioridad.

Por último, indicar que, a fecha de realización de este informe, los resultados de 2022 no son definitivos todavía, motivo por el cual únicamente se han recogido hasta 2021. La fotografía que se presenta podría reflejar un cambio de tendencia, cosa que parece poco probable al ver las tendencias en este milenio. Por otro lado, la imagen sobre conducta suicida que se aporta en este informe debe ser complementada con estudios o análisis sobre otras formas de la conducta suicida en población infantojuvenil, como es la ideación e intento suicidas, ingresos hospitalarios, y otros indicadores.

ANEXO

Anexo I. Tasa de mortalidad estandarizadas por edad y porcentaje de defunciones según grupo de edad y características sociodemográficas, en el año 2021.

	Tasa de mortalidad por 100.000 hab*	Sexo		Nacionalidad		Lugar de residencia			
		Hombres	Mujeres	Espanoles	Extranjeros	Zonas rurales	Pequeñas áreas urbanas	Grandes áreas urbanas	Capital de provincia
Adolescentes (12-17 años)	1.49	55.6%	44.4%	77.8%	22.2%	11.1%	15.6%	24.4%	48.9%
Jóvenes (18-23 años)	4.11	71.2%	28.8%	71.2%	28.8%	16.1%	24.6%	20.3%	39%
Adultos jóvenes (24-29 años)	5.75	81.5%	18.5%	78.6%	21.4%	19.1%	20.8%	19.1%	41%

* Tasas estandarizadas por edad.

Anexo II. Número de suicidios y tasa de mortalidad cruda (por cada 100.000 habitantes) por provincia en cada grupo de edad en 2021

Provincia	Nº suicidios adolescentes (12-17 años)	Nº suicidios jóvenes (18-23 años)	Nº suicidios adultos jóvenes (24-29 años)	Tasa mortalidad adolescentes	Tasa mortalidad jóvenes	Tasa mortalidad Adultos jóvenes	Tasa mortalidad jóvenes y adolescentes
Álava	0	0	1	0	0	5.54	1.8
Albacete	0	0	1	0	0	3.89	1.33
Alicante	1	3	4	0.82	2.66	3.45	2.28
Almería	0	0	4	0	0	7.59	2.66
Asturias	2	2	4	4.05	4.3	8.40	5.58
Ávila	2	0	1	23.45	0	11.51	11.67
Badajoz	0	0	1	0	0	2.22	0.77
Balears, Illes	0	4	4	0	5.51	4.63	3.44
Barcelona	5	13	16	1.35	3.69	4.13	3.06
Bizkaia	1	3	4	1.53	4.83	6.34	4.2
Burgos	0	1	0	0	5.17	0	1.71
Cáceres	0	0	1	0	0	4.3	1.48
Cádiz	0	3	6	0	3.77	7.58	3.62
Cantabria	1	0	2	2.9	0	6.56	3.13
Castellón	0	1	5	0	2.83	14.20	5.52
Ciudad Real	1	1	2	3.25	3.23	5.99	4.21
Córdoba	0	4	2	0	8.02	3.83	3.92
Coruña	3	4	5	5.16	7.37	8.64	7.05
Cuenca	0	0	0	0	0	0	0
Girona	0	1	1	0	2	1.93	1.29
Granada	1	4	6	1.61	6.67	9.35	5.90
Guadalajara	0	0	0	0	0	0	0
Gipuzkoa	0	4	1	0	9.4	2.42	3.88
Huelva	0	3	4	0	9.07	11.33	6.74
Huesca	0	0	2	0	0	14.89	5.11
Jaén	0	1	1	0	2.4	2.21	1.57
León	1	0	1	4.63	0	4.45	3.03
Lleida	0	0	2	0	0	7.18	2.41
Lugo	0	0	2	0	0	12.37	4.53
Madrid	6	13	24	1.41	3.15	5.17	3.3
Málaga	2	3	9	1.74	2.9	8.37	4.29
Murcia	6	7	7	5.46	6.77	6.72	6.3

Navarra	0	6	3	0	14.18	7.36	7.12
Ourense	1	0	1	7.38	0	6.56	4.75
Palencia	0	1	1	0	12.55	11.78	8.24
Palmas, Las	3	5	6	4.2	6.77	7.37	6.18
Pontevedra	1	2	4	1.87	4	7.66	4.49
Rioja, La	0	0	0	0	0	0	0
Salamanca	0	0	0	0	0	0	0
Santa Cruz de Tenerife	1	6	6	1.6	9.25	8.16	6.46
Segovia	0	1	0	0	11	0	3.67
Sevilla	2	6	4	1.42	4.81	3.12	3.05
Soria	0	0	0	0	0	0	0
Tarragona	1	2	2	1.79	3.94	3.99	3.19
Teruel	0	0	1	0	0	12.29	4.29
Toledo	0	3	2	0	6.73	4.53	3.61
Valencia	3	3	15	1.77	1.91	9.25	4.29
Valladolid	0	1	0	0	3.65	0	1.18
Zamora	0	0	0	0	0	0	0
Zaragoza	1	5	5	1.69	8.89	8.64	6.35
Ceuta	0	0	0	0	0	0	0
Melilla	0	2	0	0	27.26	0	9.24